

Duurzaamheid, Energie en Milieu

In de uitvoeringsagenda duurzaamheid van de gemeente staat:

'Duurzame ontwikkeling is een ontwikkeling die voorziet in de behoeften van huidige generaties zonder de mogelijkheden van toekomstige generaties om in hun behoeften te voorzien in het gedrang te brengen'. Later zijn ook de begrippen 'people', 'planet', 'profit' geïntroduceerd, waarmee bedoeld is dat duurzame ontwikkeling pas echt mogelijk is als er rekening wordt gehouden met zowel ecologische, als economische en sociale aspecten. Een ontwikkeling die ecologisch optimaal is, maar die op de lange duur economisch niet levensvatbaar is of sociaal onwenselijk, draagt niet bij aan een duurzame ontwikkeling op de lange termijn. In de uitvoeringsagenda duurzaamheid staan de ecologische opgaven centraal, maar we houden ook rekening met economische en sociale randvoorwaarden.'

De gemeente Culemborg heeft in haar duurzaamheidsagenda concrete projecten benoemd om zo tot resultaten te kunnen komen.



Uiteindelijk is het doel om als Culemborg volledig klimaat- of energieneutraal te worden en de grondstoffen die we gebruiken circulair te maken in 2040. We zijn nog ver verwijderd van deze doelstellingen en er zijn veel inspanningen nodig om de doelstellingen te bereiken.

Nu kan de gemeente dat niet alleen, maar wel samen met onze inwoners en ondernemers.

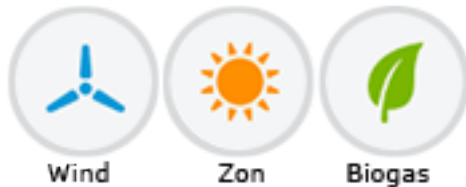
Op initiatief van de Gelderse Natuur- en Milieufederatie, Alliander en het Klimaatverbond Nederland hebben verschillende partijen in de provincie Gelderland het landelijke Energieakkoord vertaald naar het Gelders Energieakkoord (GEA) met als doelstellingen:

- Besparing van 1,5 % energie per jaar;
- Toename van aandeel hernieuwbare energieopwekking naar 14% in 2020 en 16% in 2023.

De gemeente Culemborg heeft het Gelders Energieakkoord in maart 2015 ondertekend en zich gecommitteerd aan deze doelstellingen.

In de Regio Rivierenland is in maart 2017 een startnotitie 'Groene Groei' opgesteld om met de tien gemeenten samen te komen tot een energiestrategie en een regionale routekaart in samenwerking met andere overheden, bedrijfsleven en maatschappelijke organisaties.

Het doel om als gemeente Culemborg in 2040 energieneutraal en circulair te zijn is ambitieus, evenals het doel om in 2023 16% hernieuwbare energie op te wekken in Culemborg. Hiervoor is de medewerking nodig van alle betrokken partijen: woningbouwcorporatie, particuliere woningeigenaren, huurders, bedrijven en maatschappelijke organisaties. Ook is niet de keuze óf zon óf windenergie óf biomassa.



We zullen fors moeten inzetten op energiebesparing en daarnaast alle mogelijke vormen van hernieuwbare energiebronnen verkennen. De gemeente heeft nauwelijks middelen om investeringen in duurzaamheid af te dwingen. Wij hebben daarom vooral een faciliterende rol door bewoners, bedrijven en organisaties te motiveren en in staat te stellen om energiedoelstellingen te halen. En we hebben een voorbeeldrol door de eigen bedrijfsvoering duurzaam te maken.

Duurzaamheidsregelingen

Er zijn diverse duurzaamheidsregelingen in de gemeente. Klik [hier](#) voor een actueel overzicht.

Landelijk Energieakkoord

In het landelijk Energieakkoord is afgesproken dat de gemeente in 2020 20% energie bespaard heeft (t.o.v. 2013) en in 2030 50%.



De openbare verlichting in de gemeente Culemborg beslaat ongeveer 35% van het totale energieverbruik net als in de omliggende gemeenten. Een energiezuinige openbare verlichting levert dus een aanzienlijke bijdrage aan het bereiken van deze doelstellingen. Het minimaliseren van het aantal masten en armaturen vergroot de duurzaamheid.

Tijdens de Klimaattop in oktober 2016 heeft gemeente Culemborg de volgende Klimaatafspraken getekend:

- Bij nieuwbouw en vervanging van de openbare verlichting passen wij voortaan alleen led toe;
- Wij maken onze resultaten van de OVL-monitoring (energieverbruik, percentage energiezuinige OVL, percentage slimme OVL) openbaar in de Klimaatmonitor.

Beperken van lichthinder voor flora en fauna

Een overdaad aan kunstlicht in de nacht kan een bedreiging vormen voor de biodiversiteit in de natuur. Het leven van planten en dieren wordt erdoor verstoord. Gevolgen van deze verstoring kunnen onder meer zijn: verandering van de habitatkwaliteit, ontregeling van biologische ritmes, desoriëntatie en aantrekking door licht (met mogelijk fatale afloop voor onder andere vogels en insecten).

Het donkere, nachtelijke leven is voor het in standhouden van soorten en ecosystemen even belangrijk als het leven overdag. We hebben prachtige natuurgebieden in onze gemeente. Dit zijn kwetsbare gebieden waar we zuinig op zijn.

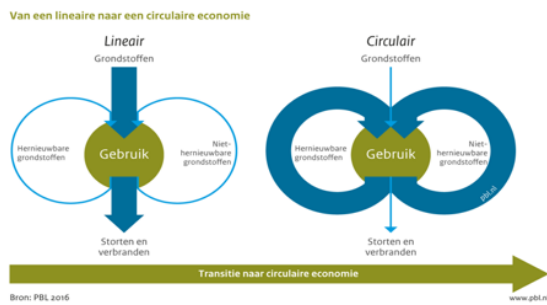


De bescherming van de duisternis en het donkere landschap valt onder de Wet Milieubeheer/Activiteitenbesluit. Het beschermen van de duisternis en het donkere landschap valt onder de zorgplicht. Het bevoegd gezag mag via de zorgplicht maatregelen of voorzieningen voorschrijven aan inrichtingen zoals gedefinieerd in artikel 1.1 lid 1 van de Wet milieubeheer.

Circulaire economie

Door een toenemende wereldbevolking en welvaart wordt het efficiënt omgaan met grondstoffen steeds belangrijker. Zowel vanuit milieubelasting als vanuit de schaarste van materialen.

In de huidige situatie maken we, gebruiken we en gooien we weer weg. Dit noemen we een lineaire economie. Het tegenovergestelde is een circulaire economie. Daarbij worden grondstoffen slechts één keer onttrokken aan de omgeving, om vervolgens steeds opnieuw gebruikt te worden. Afval bestaat in de circulaire economie dus niet meer. De natuur is van zichzelf circulair.



Een verregaande vorm van circulaire economie is dat de gemeente geen eigenaar meer is van de producten, maar deze leest. Alle producten gaan na gebruik dan weer terug naar de leverancier die ze vervolgens uit elkaar haalt en alle onderdelen opnieuw gebruikt.

Het landelijke Grondstoffenakkoord (2017) streeft een volledig circulair Nederland in 2050 na, waarbij in 2030 reeds 50% minder primaire grondstoffen (mineraal, fossiel en metalen) gebruikt moeten worden. Hieraan nemen diverse sectoren deel.

Beleid

Voor wat betreft de openbare verlichting proberen we materialen aan te schaffen die zo duurzaam mogelijk zijn. Oudere verlichting die nog goed is, gooien we niet weg. We voorzien, waar mogelijk, deze van een nieuw binnenwerk waardoor het energieverbruik afneemt. Verlichting staat niet overal, alleen op die locaties waar dat nodig is.

We gaan verder met het verduurzamen van de openbare verlichting. Per situatie wordt bekeken wat de beste oplossing is passend in de omgeving, binnen het budget en de stand der techniek. We zijn volger van nieuwe technieken, maar hebben niet de ambitie om koploper te zijn.

Onnodig lichthinder wordt voorkomen, de aan te schaffen materialen zijn zo duurzaam mogelijk en energiezuinig gefabriceerd. Dit laatste is afhankelijk van het aanbod door leveranciers.

Culemborg streeft op lokaal niveau naar een circulaire economie. We zetten vooral in op het faciliteren van partijen die innovatieve ketens willen opzetten zonder gebruik van primaire grondstoffen. Ook door middel van het eigen inkoop- en aanbestedingsbeleid zal de gemeente bijdragen aan een meer circulaire economie. Er is altijd een afweging tussen budget en duurzaamheid.

De gemeente zet in op energiebesparing door voor de openbare verlichting:

- Een zo laag mogelijk vermogen te gebruiken;
- Energiezuinige en efficiënte lichtbronnen te gebruiken;
- De verlichting na de spits te dimmen zodra dit technisch mogelijk is;
- In overleg met inwoners verlichting verminderen of uit te zetten in de nacht;
- Gebruik te maken van alternatieven voor verlichting zoals markering en reflectie.

Beleidsuitgangspunten gemeente Culemborg:

- Duurzaamheidsbeleid is leidend;
- Verlichting wordt verduurzaamd wanneer en waar mogelijk;
- Oude materialen zo mogelijk hergebruiken;
- Onnodige lichthinder voorkomen;
- Aanschaf duurzame materialen;
- Circulariteit meenemen in elke aanschaf;
- Bewust kijken waar/wanneer wel en waar/wanneer niet verlichting nodig is.